

新年のごあいさつ

社会福祉法人 土浦市社会福祉協議会
会長 安藤 真理子



謹んで新年のご挨拶を申し上げます。

皆様におかれましては、健やかに新春をお迎えのことと存じます。

旧年中は、土浦市社会福祉協議会の事業推進にあたたかいご支援とご協力を賜り、役員並びに職員一同を代表しまして、厚く御礼申し上げます。

さて、昨年も、新型コロナウイルス感染症の影響により、様々な福祉活動が中止や縮小を余儀なくされましたが、当協議会では、感染拡大防止に努めながら、可能な限り事業を実施してきました。また、地域共生社会の実現に向け、新たな指針となる「第4次土浦市地域福祉活動計画」の策定に取り組んできたところです。

近年、少子高齢化がますます進行している中、長引くコロナ禍により、生活困窮世帯の増加や社会的孤立、さらにはヤングケアラーの問題など、様々な課題が顕在化してきております。

このような中、誰もが住み慣れた地域で、安心して暮らせる福祉のまちづくりを実現するためには、住民相互の助け合いはもとより、行政をはじめ、関係機関やボランティア団体等が連携し、地域を「丸ごと」支える包括的な支援体制を構築することが求められています。

当協議会といたしましては、地域福祉を推進する中核機関として、人と社会がつながり、助け合いながら暮らすことのできる「地域共生社会」の実現に向け、引き続き、各種事業を推進してまいりますので、皆様におかれましては、一層のご支援とご協力を賜りますよう、お願い申し上げます。

結びに、本年が皆様にとりまして、健康で幸多き年となりますことを心からご祈念申し上げますとともに、新型コロナウイルス感染症の一日も早い収束を願ひまして、新年のご挨拶といたします。

おもな内容

- 友愛サービス事業・ファミリーサポートセンター事業協力会員募集・移動式赤ちゃんの駅の貸出 2ページ
- ボランティア入門講座参加者募集・ニュースポーツ用具の貸出・各表彰について 3ページ
- 民生委員・児童委員紹介 4～5ページ
- 基幹相談支援センター・障害者虐待防止センター・障害者差別解消法・ヘルプマーク・ヘルプカードについて 6ページ
- 地域包括支援センターについて・地域とのつながりをたやさない!! リレートーク③ 7ページ
- まごころコーナー・ふくしの知恵袋⑥・福祉の店「ポプラ」非常勤職員募集 8ページ

公式 SNS 開設のお知らせ

土浦市社会福祉協議会は、多くの方々にいち早く情報を発信するため、公式SNSを開設しました。ご興味のある方は、右記のQRコードより、ご覧ください。



友愛サービス事業・ファミリーサポートセンター事業 協力会員大募集！

友愛サービス事業・ファミリーサポートセンター事業は、誰もが安心して暮らせるように、地域の皆さんの参加と協力によって行う会員制の有償福祉サービスです。

◎友愛サービスでは・・・

・支援が必要な高齢者等のお家で掃除や洗濯、買い物等の家事援助を行います。(奉仕料：1時間600円～)

食事の支度



買い物



洗濯



掃除



病院の付添いや
話し相手



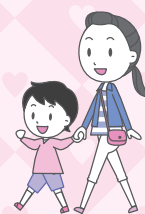
◎ファミリーサポートセンターでは・・・

- ・子どもの預かり・保育施設等への送迎・産前産後の家事援助を行います。(奉仕料：30分 300円～)
- ・子どもの病後児預かりを行います。(奉仕料：1時間1,000円)

産前・産後の
家事援助



保育施設への
子どもの送迎



子どもの保育



あなたも協力会員として活動してみませんか？

協力会員さんには、空いている時間にできることをご協力していただいております。「掃除ならできる」「食事の支度なら」という、一部のお手伝いでも構いません。週1回からの活動も可能です。18歳以上で地域福祉に理解のある健康な方ならどなたでも登録できます。やってみたいけど自信がない、活動自体に不安がある方は、ご相談ください。また、興味のある方はお問合せください。

問合せ先：福祉のまちづくり係 ☎821-5995

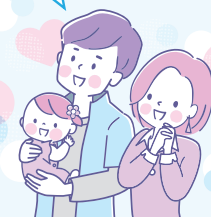
移動式赤ちゃんの駅 市内開催イベント限定で貸出します！

乳幼児を持つ子育て家族が安心してイベントに参加し、楽しんでいただけるよう折り畳み式オムツ交換台、授乳チェア等の備品一式を無料で貸出いたします。

イベント開催時には、乳幼児のオムツ交換、授乳を行うスペースとして是非ご活用ください。



組み立て簡単、
4人いれば、20分
で完成できます！



★貸出日の半年～5日前までに申請書を記入の上、福祉のまちづくり係までご提出ください。

問合せ先：福祉のまちづくり係 ☎821-5995

ボランティア入門講座 参加者募集!

日常から取り組める防災、災害が起きたときにできること、やるべきことを学びませんか?

防災の基礎知識を学び、災害時に役立つグッズ作りを体験できる講座です。

内 容 **防災について**

講 師 **松井 秀夫 氏 (NPO法人茨城県防災士会 県南央エリア長)**

- ◆日 時 令和5年3月4日(土) 10:00~12:00
- ◆場 所 土浦市都和公民館 集会室
土浦市並木5丁目4824-1 (☎ 832-1667)
- ◆対 象 市内在住、在勤、在学している方
- ◆定 員 30名(定員を超えた場合は、抽選) ◆費 用 無料
- ◆申込期限 令和5年2月7日(火)
- ◆申込方法 電話又はQRコードによる申込み
- ◆問合せ先 福祉のまちづくり係 ☎ 821-5995



ニュースポーツ用具の貸出しをしています!

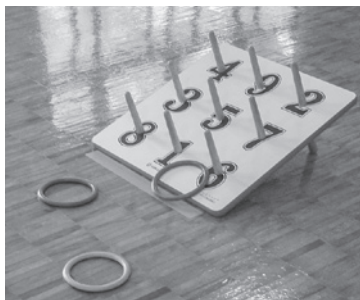
ニュースポーツは、技術やルールが簡単で、いつでも、誰でも楽しめるスポーツです。

土浦市社会福祉協議会での貸出用具は、ペタンク・バグゴ・輪投げ・ラダーゲッター・オーバルボール・ニチレクボール・シャフルボードの7種類です。

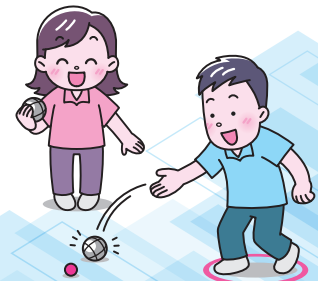
高齢者の団体やサロン、サークル活動、施設関係、地域交流などご利用できます。貸出しは無料です。お気軽にお問合せください。



シャフルボード



輪投げ



問合せ先 福祉のまちづくり係 ☎ 821-5995

第72回茨城県社会福祉大会

表彰おめでとうございます

10月19日に開催されました第72回茨城県社会福祉大会において、多年にわたり社会福祉事業の推進に貢献いただいた、土浦市の92名3団体の方々が表彰されました。



- 茨城県知事表彰 14名1団体
- 茨城県社会福祉協議会会長表彰 78名
- 茨城県共同募金会会長表彰 2団体

土浦朗読の会の皆さん

おめでとうございます!

「障害者の生涯学習支援活動」
文部科学大臣表彰

視覚障害の方々への情報保障として、図書や広報紙などを音訳し、「声の本」を届ける「土浦朗読の会」の活動が文部科学大臣表彰に選ばれました。

50年近くの歴史のある活動に心から敬意を表します。



土浦市の民生委員・児童委員

3年ごとの一斉改選により、令和4年12月1日に委嘱された民生委員・児童委員を紹介します。

民生委員・児童委員は、地域住民の福祉向上のために、厚生労働大臣が委嘱する民間の奉仕者で、地域の中で援助を必要とする方の身近な相談相手として活動しています。

なお、活動にあたっては、「基本的人権の尊重」「個人情報の保護」を基本にしています。

また、それぞれの地区を担当する民生委員・児童委員のほか、児童問題を専門に活動している主任児童委員がいます。

問合せ先 土浦市役所保健福祉部社会福祉課 ☎826-1111(内線2308)

二 中 地 区 (つづき)		一 中 地 区	
		担 当 町 名	氏 名
木田余町(旧1、2区)	福 田 明 彦	大和町、有明町	欠 員
木田余町(旧3、4区)	吉 田 淨	川口一丁目	木 村 由 美
木田余東台一・二丁目	大 竹 さとみ	川口二丁目	紫 村 幸 子
木田余東台三・四丁目(1~7、18、19番)	小 嶋 理恵子	湖北一・二丁目	酒 井 憲 之
木田余東台四丁目(8~17番)・五丁目	松 川 清	湖北二丁目(9番)	梅 村 つや子
若松町(1~22班)	栗 山 一 夫	中央一丁目(1~9番)	蓮 沼 良 子
若松町(23~36班)、東若松町、東山団地	欠 員	中央一丁目(10~15番)	寺 田 由紀子
東都和	眞 角 正 敏	中央二丁目(1~10番)	内 田 朱 美
主任児童委員	楢 戸 崇 雄	中央二丁目(11~16番)	海 崎 章
主任児童委員	清 水 裕 美	東崎町(1~12、14番)	久 松 由美子
三 中 地 区		東崎町(13番)	谷 仲 か つ
中荒川沖町	赤 川 澄 信	城北町(1~10番)	濱 野 早 苗
北荒川沖町(1~10番)	栗谷川 洋 子	城北町(11~18番)	欠 員
北荒川沖町(11~21番)	森 永 利 幸	港町一丁目	羽 成 利 広
荒川沖東一丁目	欠 員	港町二丁目	大 津 清
荒川沖東二丁目	山 下 久 徳	港町三丁目	高 橋 富 江
荒川沖東二丁目	欠 員	蓮河原新町(1~8番)	欠 員
荒川沖東三丁目(1~13、24~31番)	福 島 幸 子	滝田一・二丁目、蓮河原町、蓮河原新町(9~16番)	鈴 木 佳 代
荒川沖東三丁目(14~23番)	片 倉 幸 子	桜町一丁目	岩 瀬 雅 代
荒川沖西区一丁目	池 田 初 江	桜町二丁目	下 條 昌 子
荒川沖西一丁目	塚 原 清 夫	桜町三丁目	羽 成 宏 子
荒川沖西二丁目	中 山 恵 子	桜町四丁目	青 柳 陽 子
荒川沖西三丁目、荒川沖西区二丁目	明 筒 愛 子	大町	小 泉 裕 司
荒川沖南区	岡 野 博 道	大手町(1~9番)	坂 入 な つ
乙戸町	坂 寄 まつ江	大手町(10~18番)	根 本 和 夫
乙戸町	谷 口 精 一	文京町(1、2、11~14番)	中 川 恵 子
乙戸南一丁目	石 井 直 人	文京町(3~10、15~18番)	萩 原 忠
乙戸南二丁目	田 中 文 子	千束町	学 之 弘
乙戸南三丁目	加 藤 栄	生田町	根 本 早 苗
小山田一・二丁目	瀬野尾 みつ子	田中一丁目(1~5番)	杉 田 和 美
中村町1区、イーストガーデン	川 村 光 一	田中一丁目(6~10番)	鈴 木 美智子
仲の杜	黒 沢 美智子	田中二丁目、田中町	高 橋 俊 秋
中村町6、8区	太 田 三津雄	田中三丁目	石 島 恵 子
中村東一~三丁目	小 林 市 郎	立田町	中 村 和 子
中村南一丁目	平 井 喜 子	虫掛町	柴 沼 満
中村南二丁目	磯 田 公 義	穴塚町	佐 野 渉
中村南三丁目	永 井 智 子	飯田町、矢作町	鈴 木 幸 子
中村南四丁目	須 賀 美恵子	佐野子町、粕毛町	皆 見 明 良
中村南五丁目	鈴 木 美知子	主任児童委員	佐 野 隆 之
中村南五・六丁目	足 立 豊 子	主任児童委員	宮 澤 政 治
西根南一丁目	中 島 良 夫		
西根南二丁目、竹の入	齊 藤 茂	二 中 地 区	
西根南三丁目	富 田 真津代	真鍋一丁目	市 村 眞知子
西根町1・2・3区	下 村 洋 子	真鍋二丁目	細 川 しずよ
西根西一丁目、卸町一丁目	須 藤 文 敏	真鍋三丁目	塚 本 佐知子
主任児童委員	青 木 きよ子	真鍋四丁目(1~13番)	五 十 嵐 多恵子
主任児童委員	照 井 明 夫	真鍋四丁目(14~35番)	岡 野 明 美
四 中 地 区		真鍋五丁目(八坂神社前道路以南)	欠 員
富士崎一丁目(1~9、17、18番)	出 尾 正	真鍋五丁目(八坂神社前道路以北)	鈴 木 寛 子
富士崎一丁目(9の一部、10~16番)	中 嶋 靖 雄	真鍋六丁目(1~6番)	露 木 則 子
富士崎二丁目	堀 井 初 子	真鍋六丁目(7~29番)	欠 員
小松一丁目(1~3、6~10、13~15、17番)・三丁目(1、2、6、7番)	本 谷 友 紀	東真鍋町(1~15番)	大 久 保 喜 則
小松一丁目(4、5、11、12、26~39番)	都 野 佳 子	東真鍋町(16~22番)	池 田 光 子
小松一丁目(16、18~25番)・三丁目(22~27番)	中 島 ムツ子	西真鍋町	鈴 木 みち子
小松二丁目	内 藤 榮 治	真鍋新町(1、2、8~10、20番)	山 田 裕見子
小松三丁目(3~5、8~21番)	渡 邊 洋 一	真鍋新町(3~7、11~19番)	浅 野 孝 平
小松ヶ丘町	鈴 木 秀 仁	殿里町	菊 田 和 男
千鳥ヶ丘町	山 野 美津江	木田余西台	佐 々 木 弘 二

六中地区(つづき)	
烏山五丁目の一部	神野 みどり
烏山三丁目、烏山四丁目(市営住宅以外)の一部	青山 ゆう子
烏山四丁目(市営住宅)、烏山四丁目(市営住宅以外)の一部	佐藤 均
小岩田東一丁目、小岩田西二丁目	雑賀 隆明
小岩田東二丁目	峯村 きみ子
小岩田西一丁目	小林 博光
右粉町1区	島岡 佳代
右粉町1区	仲田 ちよ子
右粉町2区	中野 仁
右粉町3区、自衛隊官舎	松本 久美子
右粉町3区(1~15班)	加藤 幸雄
右粉町3区(29~42班)	宮澤 利子
右粉町4区	新見 佳代子
右粉町5区、まりやま団地	高本 やよい
まりやま新町	安村 美佐江
主任児童委員	青山 瀧子
主任児童委員	武田 光子
都和地区	
都和一・四丁目	布川 俊哉
都和二丁目(県営)(9~11号棟、16号棟)	鴻巣 弘美
都和二丁目(県営)(12~15号棟)	森戸 みや子
都和三丁目(市営)(1、5、6、7番)	石橋 享子
都和三丁目(市営)(2、3、4、8、9番)	遠藤 久子
並木一丁目	大和田 昭子
並木二丁目	欠 員
並木三丁目西	横田 直和
並木三丁目東	小松崎 猛彦
並木四丁目	泉谷 富美枝
並木五丁目	木野内 完治
東並木町	安島 一子
西並木町	木村 綾子
常名町	吉田 和司
今泉町、粟野町	久家 保文
小山崎町、笠師町	中村 孝
中都町一~四丁目	渡邊 悦子
中貫町、東中貫町	浦野 和夫
板谷一丁目	小堀 豊
板谷二・三丁目	佐藤 あや子
板谷四丁目西(709、714、716、724、725、733)	小松崎 成美
板谷四丁目東(667~669)、五丁目(669サンコーポラス中貫)	木村 光秋
板谷六・七丁目	飯田 玉枝
主任児童委員	飯島 真理子
主任児童委員	三杉 さかえ
新治地区	
藤沢(上宿・南部)	櫻井 昇
藤沢(中宿・中央)	佐々木 重義
藤沢(下宿・文教)	吉田 敏幸
藤沢2区	橋本 仁子
藤沢(東町南側)	白川 悦子
藤沢(東町北側)	渡邊 晃
大畑本田	柳田 玲子
大畑新田	宮本 正幸
上坂田	佐藤 恭一
下坂田	塙 光子
桃園	久保谷 和賀子
藤沢団地	横地 はる美
沢辺	飯島 栄
田宮・小高	櫻井 玉恵
高岡根	浅野 茂
高岡沖・高岡新田・藤沢新田	鈴木 俊一
田土部	中山 次男
永井	岩瀬 廣
本郷(二本松、美原、睦原を除く)	根本 忠雄
大志戸・本郷(二本松、美原、睦原)	平間 進
小野・東城寺	森江 孝
主任児童委員	橋本 典子
主任児童委員	廣瀬 香

四中地区(つづき)	
担当町名	氏名
桜ヶ丘町(1~12)	関 和子
桜ヶ丘町(13~19、31~34、36~46)	碓 祥子
桜ヶ丘町(20~30、35、47~51)	松井 悦子
国分町	石塚 哲祥
下高津一丁目(1~16番)	鈴木 久美子
下高津一丁目(17~22番)	塚原 正幸
下高津二丁目(1、12~14番)	中村 利夫
下高津二丁目(2~11番)	渡邊 光子
下高津三丁目	廣瀬 一郎
下高津四丁目	山本 慈子
中高津一丁目(1~10番)	飯田 正美
中高津一丁目(11~23番)	飯田 保
中高津二丁目(1~13番)	菊地 敏子
中高津二丁目(14~19番)	佐久間 房子
中高津三丁目、中高津町	茅場 均
上高津町	宮本 ひろ子
上高津新町	林 登
天川一丁目(1区-2、2区-1・2、10区)	飯村 一哉
天川一・二丁目(1区-1、5区-1・2、6区)	井坂 郁子
天川二丁目(3区-1・2、4区-1・2、7区)	佐藤 道男
永国町(国道354号東側)	越智 佳代子
永国町(国道354号西側)	佐野 智次
永国東町(1~18班)	鷲谷 敏子
永国東町(19~33班)	今村 廣谷
永国台	菊池 弘恵
主任児童委員	飯田 美恵子
主任児童委員	菅野 美江
五中地区	
沖宿町	柳 沼 圭子
田村町	酒井 将志
おおつ野	木下 謹子
手野町(1~4、9班)	岡田 俊子
手野町(5~8、10班)	岩松 邦男
神立町1区東	皆藤 まり子
神立町1区東	皆藤 百合子
神立町1区中	勝田 茂
神立町1区西	我妻 弘子
神立町1区東、神立中央二丁目(16~22番)、神立東二丁目(7~10番)	佐藤 美恵子
神立中央一丁目	浅野 克彦
神立中央二丁目(1~15番)	高橋 佳子
神立中央三丁目(1~8番)	八 鈞 えり子
神立中央三丁目(9~28番)	筧 雅子
神立中央四丁目	小林 孝
神立中央五丁目(1~23番)	飯塚 文雄
神立中央五丁目(24~37番)	細谷 直弘
神立東一丁目	山口 友子
神立東二丁目(1~6、11~31番)	山口 美枝子
中神立町(1、3~13班)	宮本 洋子
中神立町(2、14~18、27~32班)	田所 留男
中神立町(19~26、33~36班)	川勝 三四郎
菅谷町	葛綿 きよ美
白鳥町	天葉 由利
白鳥新町	鈴木 香
主任児童委員	宮内 敬子
主任児童委員	横田 智子
六中地区	
大岩田町1区、大岩田団地(県営201~204号棟)	広瀬 春夫
大岩田団地(市営101~112号棟、県営205~209号棟)	戸塚 葉子
大岩田町2区	若林 久恵
霞ヶ岡町(1~5、16~22番)	森 久子
霞ヶ岡町(6~12、15、23~24番)	齊藤 景子
霞ヶ岡町(13~14、25番以降)	酒井 知子
烏山一丁目	柳井 順一
烏山二丁目	雨宮 浩
烏山四丁目(市営住宅以外)の一部、烏山五丁目(市営住宅以外)の一部	塚本 寿美子

基幹相談支援センター

障害者手帳の有無や障害の種別、年齢にかかわらず、障害のある方やそのご家族等の生活全般の相談に対応し、安心して生活できるように福祉制度やサービスの情報提供など総合的・専門的な相談支援を行っています。ご相談は無料です。



- 福祉サービスを受けたいけど、どうしていいかわからない。
- 障害のある子どもの将来が心配。
- 病院から退院した後、自宅での生活が心配。



- 地域で困っている人がいるけど、どこに相談していいかわからない。
- 子どもに障害があるといわれたけど、どうしていいかわからない。

相談先 基幹相談支援センター（障害相談係） ☎821-5995

障害者虐待防止センター

障害のある方への虐待が疑われる場合の通報受付や相談に対応し、虐待防止に関する普及啓発活動等を行っています。「虐待をされる人」と「虐待してしまう人」の両方を支援するための相談窓口でもあります。通報・相談は専用ダイヤルで24時間365日受付です。（夜間・休日は市内の社会福祉法人で受付）

相談先 障害者虐待防止センター（専用ダイヤル） ☎824-1650

※FAXをご利用の方は、FAX 824-4118 FAXの受付は、祝日および12/29～1/3を除きます。

障害者差別解消法について

障害の有無にかかわらず、全ての人々が互いに人格と個性を尊重し合いながら共に生きていく社会の実現を目指し、「障害者差別解消法」が施行されています。この法律では、障害を理由とした「不当な差別的取り扱い」が禁止され、また、障害のある人から何らかの助けを求める意思表示があった際に、できる範囲での手助けをする「合理的配慮」の提供が求められています。

皆さんも、障害がある方にとっての障壁に目を向け、接し方を工夫し、誰もが暮らしやすい社会を目指しましょう。

ヘルプマーク・カードについて

ヘルプマークは、援助や配慮を必要としている方々が、周囲の方に配慮を必要としていることを知らせるマークです。マークを見かけたら、電車・バスの中で席を譲ったり、困っていれば声をかける等の配慮をお願いします。

ヘルプカードは、障害のある方等が周囲に支援や配慮が必要であることや、その内容を伝える際に掲示するカードです。提示された場合は、記載された内容に沿った支援をお願いします。

ヘルプマーク・カードの配布対象者は、社会生活等において、援助や配慮を必要としている方です。障害者手帳等の有無は問いません。

配布場所

土浦市役所保健福祉部障害福祉課（☎826-1111）
茨城県県南県民センター地域福祉室（☎822-7217）
茨城県土浦保健所健康増進課（☎821-5398）

問合せ先 土浦市役所保健福祉部障害福祉課
☎826-1111（内線2343）

ヘルプマーク



ヘルプカード

あなたの支援が必要です。 ヘルプカード		【私が手伝って欲しいこと】	
茨城県		カードの持ち主が困っているときや緊急のときは、カードの裏面を見てください。	
障害者手帳の 番号	氏名	住所	電話番号
預かっている 品	年齢	性別	性別
アレルギー等	生年月日	年 月 日	性別
おまけ 記載欄	住所	〒	市 区 町 丁目
関係者 氏名	関係者 電話番号	〒	

こんなとき、ご相談ください！

介護のこと

- ・介護保険のサービスを利用したい。
- ・高齢者施設について知りたい。

健康のこと

- ・いまの健康を維持したい。
- ・介護予防に取り組みたい。

地域包括支援センター



社会福祉士



保健師



主任介護支援専門員

様々な相談ごと

- ・近所の高齢者が心配
- ・親の認知症が心配

権利をまもること

- ・悪徳な訪問販売にあった。
- ・虐待かも・・・？

社会福祉士、保健師、主任介護支援専門員が互いに連携して、高齢者を支えます！
お気軽にご相談ください。相談は無料です。

連絡先

一中・三中・四中・六中地区 地域包括支援センターうらら ☎824-0332
二中・五中・都和・新治地区 地域包括支援センターかんだつ ☎869-7035

地域とのつながりをたやさない！！



リレートーク③

～地域で活動している団体・グループを紹介します～

土浦市四中地区高齢者クラブ

土浦市四中地区高齢者クラブは、平成22年に結成されたクラブです。現在、全14クラブあり、新型コロナウイルス感染症対策を講じて、様々な活動をしています。コロナ禍でも会員は一致団結して新型コロナウイルスと共存しながら事業を実施し、新入会員も増加しています。

これまでの活動が認められ、(公財)全国老人クラブ連合会会長から「全国老人クラブ連合会会長表彰令和4年度活動賞」の表彰を受けました。

【全国老人クラブ連合会会長表彰令和4年度活動賞】



「主な活動 2022」

- ・グラウンド・ゴルフ大会
- ・湖上体験
- ・趣味クラブ など

高齢者クラブの地域活動に参加し、新しい仲間とともに、さらに充実した日常にしませんか。

つながりをたやさないため、地域で活動されている団体をリレー方式で繋げていきます。
掲載希望の団体は、総務係 (☎821-5995) までご連絡ください。

善♥意♥銀♥行 まごころコーナー

令和4年7月23日 ~ 令和4年11月28日

ご協力ありがとうございました。

金 銭

つくパディ実行委員会 様	100,000円
エコクラフト同好会 様	3,100円
NPO法人日本入れ歯リサイクル協会 様	71,770円
一中地区民生委員児童委員協議会 様	5,827円
匿名 様	2,697円
土浦市穀物改良協会 様	36,300円
土浦市消防フェスティバル2022チャリティバザー 様	29,600円
茨城YMCA チャリティーゴルフ大会 様	20,000円
土浦北ライオンズクラブ 会長 久松弘淑 様	100,000円
古河ヤクルト販売株式会社 様	108,000円
土浦市防火・危険物安全協会 様	23,000円



▲土浦市防火・危険物安全協会 様



▲土浦北ライオンズクラブ 様



▲古河ヤクルト販売株式会社 様



▲茨城 YMCA
チャリティーゴルフ大会 様

※撮影時のみマスクをはずしています。

物 品

・古切手

- 大樹生命保険株式会社 様
- 塚田陶管株式会社 様
- 一中地区民生委員児童委員協議会 様
- 六中地区民生委員児童委員協議会 様
- 六中地区民生委員児童委員協議会OB友の会 様
- 都和地区民生委員児童委員協議会 様
- 訪問看護ステーションharu style 様
- 悠遊庵「さんぼみち」様
- 学校法人筑波研究学園 様
- 土浦協同病院 看護師会 様
- 上高津貝塚ふるさと歴史の広場 様
- 野口 貴代 様
- 豊藤建設株式会社 様
- 株式会社ミヤモト建機販売リース 様

・食品等

- 社会福祉法人 欣水会 様
- 渡邊 信也 様
- 明治安田生命 土浦営業所 様
- ミートパル村山 様
- 池野 朝子 様
- 堀越 智子 様

・玄米

- 船串 哲夫 様
- 国立大学法人 茨城大学農学部 様
- 宮本 久雄 様

・タオル

- 茨城県退職公務員連盟
- 土浦支部 様

・アコーディオン

- 斉藤 英子 様

・筆記用具

- 匿名 様

・点字カレンダー

- 三菱製紙株式会社 様

・寝具類

- 川口 様

ふくしの知恵袋 ⑥



「きずなBOX」をご存知ですか？



ご家庭に眠っている食品で支えられる人たちがいます。

土浦市社会福祉協議会では、NPO法人フードバンク茨城と連携して、ご協力いただいた食品を支援が必要な世帯にお渡しする活動を行っています。

市内14カ所の公共の場所などに「きずなBOX（食料収集箱）」を設置しております。ご家庭で眠っている常温保存可能、未開封、賞味期限2か月以上残っている食品のご協力をお願いいたします。

「きずなBOX（収集箱）」設置場所

土浦市総合福祉会館、各地区公民館（8カ所）、福祉の店ポプラ市庁舎店、他4カ所

【問合せ先】 ●土浦市社会福祉協議会 暮らし自立サポートセンター ☎822-7610
●土浦市社会福祉協議会 ☎821-5995



福祉の店「ポプラ」 非常勤職員募集

障害のある方で、将来、就労するために自信をつけたい方を募集します。販売、接客などのお仕事です。

※お申込みは、電話連絡のうえ、履歴書を本会宛てに郵送またはご持参ください。

●申込・問合せ先
総務係 ☎821-5995

店 舗	中央店	市庁舎店
就 業 場 所	中央1-12-25	大和町9-1
採 用 人 数	2名	2名
勤 務 日 数	週3日 10:30~15:30 (休憩時間60分)	
時 給	911円	
資 格	土浦市内に居住する方で障害者手帳または自立支援医療受給者証をお持ちの方	
雇 用 期 間	令和5年4月1日~令和5年9月30日まで(6ヵ月) ※契約更新はありません	
申 込 締 切	令和5年2月28日(火)	
選 考 方 法	面 接	

お問合せ・お申込みは

土浦市社会福祉協議会

〒300-0036
土浦市大和町9-2 ウララ2ビル4階
土浦市総合福祉会館内
TEL 029-821-5995 (代)
FAX 029-824-4118
E-mail info@doshakyo.or.jp
http://www.doshakyo.or.jp

社協関係部署連絡先

・中央支部(一中地区公民館内)	821-0104	・新治支部(新治地区公民館内)	862-2673
・真鍋支部(二中地区公民館内)	824-3588	・障害者自立支援センター	827-1123
・東支部(三中地区公民館内)	843-1233	・新治総合福祉センター	862-3522
・桜南支部(四中地区公民館内)	824-9330	・老人福祉センター湖畔荘	828-0881
・上大津支部(上大津公民館内)	828-1008	・老人福祉センターうらら	827-0050
・南部支部(六中地区公民館内)	842-3585	・老人福祉センターつわぶき	831-4126
・都和支部(都和公民館内)	832-1667		

当会には専用駐車場がございませんので、近隣の有料駐車場をご利用ください。