

なんだかあったかーいね このまち

No.138

つちうら 社協 だより

2013.4.16

ふれあいネットワーク



内 容

- 平成25年度一般会計資金収支予算・事業計画
- 各養成講座受講者募集
- 「アクティブシニア教室」受講者募集
- 各事業からのお知らせ
- 老人福祉センター施設紹介
- 趣味クラブ・生きがい教室活動報告
- 復興応援ツアー
- ボランティアのつどい報告
- ボランティアサークルだより
- 平成24年度社協会費・共同募金報告
- 善意銀行からのお知らせ
- まごころコーナー

「誰もが安心してくらすせる福祉のまちづくり」

平成25年度 基本方針

地域福祉を取り巻く環境は急激に変化しており、公助という制度のみに頼る時代は終わり、互助や共助という、住民同士の支え合いを基本とする制度設計を図る必要に迫られています。

社会福祉協議会の基本的な役割は、地域福祉の推進役、旗振り役です。社会福祉協議会の専門分野である、住民参加で顕在化したニーズを把握し、地域の実情に応じて柔軟に対応し、そして住民参加による支援策を構築する、という本来の力を発揮しなければなりません。

平成25年度は、第2次土浦市地域福祉活動計画の初年度であり、改めて社会福祉協議会のあり方を見つめなおし、事業のスクラップアンドビルドにも取り組みました。

土浦市社会福祉協議会は、基本理念である、「誰もが安心して暮らすせる福祉のまちづくり」の進展のため、会員である市民の皆さんとともに、諸事業を積極的に遂行してまいります。

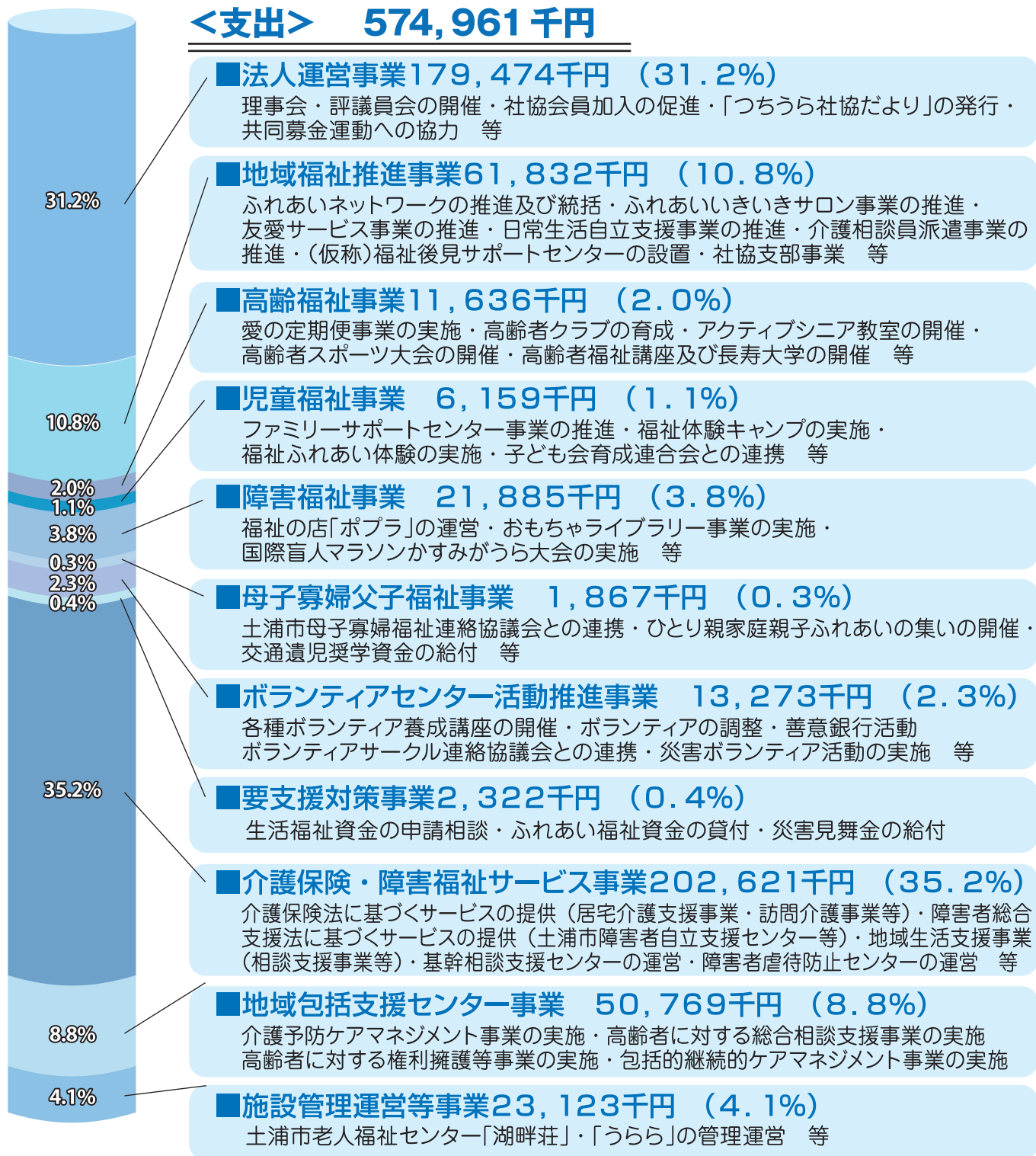
平成25年度 重点目標

- 1 ふれあいネットワーク体制の推進
- 2 支部活動の強化・充実
- 3 ボランティア活動の推進
- 4 災害ボランティアセンター
- 5 介護保険サービス・障害福祉の充実
- 6 財政運営の適正化

平成25年度 一般会計収支予算・事業計画



<支出> 574,961千円



■法人運営事業179,474千円 (31.2%)

理事会・評議員会の開催・社協会員加入の促進・「つちうら社協だより」の発行・共同募金運動への協力 等

■地域福祉推進事業61,832千円 (10.8%)

ふれあいネットワークの推進及び統括・ふれあいいいききサロン事業の推進・友愛サービス事業の推進・日常生活自立支援事業の推進・介護相談員派遣事業の推進・(仮称)福祉後見サポートセンターの設置・社協支部事業 等

■高齢福祉事業11,636千円 (2.0%)

愛の定期便事業の実施・高齢者クラブの育成・アクティブシニア教室の開催・高齢者スポーツ大会の開催・高齢者福祉講座及び長寿大学の開催 等

■児童福祉事業 6,159千円 (1.1%)

ファミリーサポートセンター事業の推進・福祉体験キャンプの実施・福祉ふれあい体験の実施・子ども会育成連合会との連携 等

■障害福祉事業 21,885千円 (3.8%)

福祉の店「ポプラ」の運営・おもちゃライブラリー事業の実施・国際盲人マラソンかすみがうら大会の実施 等

■母子寡婦父子福祉事業 1,867千円 (0.3%)

土浦市母子寡婦福祉連絡協議会との連携・ひとり親家庭親子ふれあいの集いの開催・交通遺児奨学資金の給付 等

■ボランティアセンター活動推進事業 13,273千円 (2.3%)

各種ボランティア養成講座の開催・ボランティアの調整・善意銀行活動・ボランティアサークル連絡協議会との連携・災害ボランティア活動の実施 等

■要支援対策事業2,322千円 (0.4%)

生活福祉資金の申請相談・ふれあい福祉資金の貸付・災害見舞金の給付

■介護保険・障害福祉サービス事業202,621千円 (35.2%)

介護保険法に基づくサービスの提供(居宅介護支援事業・訪問介護事業等)・障害者総合支援法に基づくサービスの提供(土浦市障害者自立支援センター等)・地域生活支援事業(相談支援事業等)・基幹相談支援センターの運営・障害者虐待防止センターの運営 等

■地域包括支援センター事業 50,769千円 (8.8%)

介護予防ケアマネジメント事業の実施・高齢者に対する総合相談支援事業の実施・高齢者に対する権利擁護等事業の実施・包括的継続的ケアマネジメント事業の実施

■施設管理運営等事業23,123千円 (4.1%)

土浦市老人福祉センター「湖畔荘」・「うらら」の管理運営 等

平成25年度新規事業

●土浦市障害者虐待防止センター

平成25年4月1日から、被虐待者への支援、相談の受付窓口が設置されました。

24時間対応専用ダイヤル ☎029-824-1650

※FAXをご利用の方は、fax029-824-4118です。

(ただし、FAXの場合は、年末年始【12/29から1/3】及び国民の祝日を除く8:30から17:15までの受付です。)

●土浦市基幹相談支援センター

障害に係る総合的な相談窓口として地域の支援を行います。

☎029-821-5995

■問合せ先
社会福祉協議会 地域福祉係

♪ 受講者募集 ♪

手話奉仕員養成講座

聴覚障害者とのコミュニケーション手段の一つである手話を学び、聴覚障害者への理解を深めます。

入門課程

- と き 平成25年6月5日から
平成26年3月5日までの
毎週水曜日 19:00から21:00
- と ころ 四中地区公民館 学習室
- 対 象 者 市内在住で手話学習の経験がない方
- 内 容 日常会話程度の手話表現の習得を目指します。

基礎課程

- と き 平成25年6月7日から平成26年3月7日
までの毎週金曜日 10:00から12:00
- と ころ 土浦市総合福祉会館4階 講義講習室
- 対 象 者 市内在住で入門課程修了者または手話講習会等の受講経験がある方
(手話の読み取り、手話による日常会話ができる方)
より高度な手話表現技術を学びます。
- 内 容

入門課程・基礎課程共通

- 定 員 各課程 20人(申込者多数の場合抽選)
- 受 講 料 無料(テキスト代は実費負担)
- 申 込 方法 往復はがきで、住所、氏名、生年月日、電話番号、手話講座の受講経験を具体的に記入のうえ、5月10日(金)(必着)までにお申込ください。
- 申 込・問 合 せ 先 社会福祉協議会 地域福祉係 (☎821-5995)



音訳ボランティア養成講座

視覚障害者のための録音図書などを制作する講座です。

- と き 平成25年5月18日から平成26年3月15日までの毎月第3土曜日13:00から16:30
(但し、都合により日程の変更が生じる場合があります)
- と ころ 土浦市総合福祉会館4階 講義講習室
- 定 員 20人
- 受 講 料 無料(土浦朗読の年会費・保険代は実費負担)
- 申 込 方法 5月10日(金)までに電話でお申込ください。
※受講者は土浦朗読の会へ加入していただき、下記の勉強会へ出席が必要です。
・勉強会及び例会:毎月第1金曜日10:00から12:00
・実技及び活動:毎月第4木曜日10:00から12:00
- 申 込・問 合 せ 先 社会福祉協議会 地域福祉係 (☎821-5995)



点字・点訳ボランティア養成講座

点字の知識や点訳のための技術を学びます。

- と き 平成25年6月14日から平成26年3月28日までの
毎月第2・第4金曜日 13:30から15:30
- と ころ 土浦市総合福祉会館6階 ボランティア活動室
- 定 員 20人
- 受 講 料 無料(テキスト代は実費負担)
- 申 込 方法 5月10日(金)までに電話でお申込ください。
- 申 込・問 合 せ 先 社会福祉協議会 地域福祉係 (☎821-5995)



地域介護ヘルパー養成講座

「地域介護ヘルパー養成講座」は以前は「3級ヘルパー養成講座」と呼びました。

高齢者や障害のある方に対し理解を深め、介護や福祉ボランティア活動など福祉活動への参画のきっかけづくりや自ら介護技術を学ぶことにより、家庭の介護力増強と生きがいのある生活づくりを目的として実施します。

- と き 平成25年6月1日から平成25年8月3日 延べ14日間
※実内容:8日間の講義と2日間の現場実習
- と ころ 土浦市総合福祉会館4階 講義講習室他
- 対 象 者 市内在住・在勤・在学中の中学生以上の方
(社会福祉に興味があり、全課程出席可能な方)
- 定 員 30人(定員を超えた場合は抽選)
- 受 講 料 無料(テキスト代:3,350円は個人負担となります)
- 申 込 方法 市内中学校に在学中の方は学校までお申込ください。その他の方については、5月1日(水)から5月20日(月)までに電話で社会福祉協議会までお申込ください。
- 申 込・問 合 せ 先 社会福祉協議会 地域福祉係 (☎821-5995)



「アクティブシニア教室」受講者募集！！



仕事や趣味に意欲的で、チャレンジ精神旺盛なシニア世代の方を対象に、「アクティブシニア教室」を開講します
新しいセカンドライフを始めましょう！！

教室名	内容	時間/場所	日程	定員/受講料	もちもの
鎌倉ウォーキング教室【Aコース】	ウォーキングを楽しみながら心身の健康促進を図ります。 【鎌倉宮～杉本寺～浄妙寺～報国寺】	7:30から18:00	6/12 水曜日 〈1回〉	30人	運動靴、動きやすい服装、飲み物、雨具
		鎌倉市(土浦駅西口集合)		4,200円	
鎌倉ウォーキング教室【Bコース】	ウォーキングを楽しみながら心身の健康促進を図ります。 【本覚寺～妙本寺～常栄寺～安養院】	7:30から18:00	6/19 水曜日 〈1回〉	30人	運動靴、動きやすい服装、飲み物、雨具
		鎌倉市(土浦駅西口集合)		3,800円	
はじめてのスクエアダンス教室	心地良いウエスタンのリズムに乗って、ウォーキングエクササイズをしましょう。転倒防止、脳トレ、ダイエットの効果があります。	9:30から11:30	6/11、18、25、7/2、9、23、 火曜日 〈6回〉	30人	室内用運動靴、動きやすい服装
		県南生涯学習センター		1,500円	

- 申込資格 市内に居住しているおおむね50歳以上の方。
- 申込方法 往復はがきで、希望教室名、住所、氏名(ふりがな)、年齢、性別、電話番号を記入してお申込ください。
- 申込期日 平成25年5月24日(金)【必着】
- 受講決定 定員を超えたときは抽選となります。応募の結果は、はがきで通知いたします。
- その他 ①受講料は、通知に従って納めてください。 ②駐車場、駐輪場を利用する場合は、自己負担となります。 ③都合により、中止または日程などが変更になることがあります。

○問合せ・申込先 社会福祉協議会 いきがい対策係 〒300-0036 土浦市大和町9-2ウララ2ビル4階 ☎821-5995

愛の定期便事業のご案内

～乳製品を配布しながら安否を確認し、孤独感を解消します～

《ご利用いただける方》

65歳以上のひとり暮らしの方で、健康に不安のある方。

※ただし、以下の方はご利用できません。

- ・訪問ヘルパーやデイサービス等の介護保険サービスを、週2回以上受けている方。
- ・市の配食サービスを利用している方。

- 週に2回、ご自宅を訪問します
- お元気にされているか確認します
- 好きな乳製品飲料が選べます
- 費用はかかりません

■問合せ先 社会福祉協議会 いきがい対策係 (☎821-5995)

友愛サービス事業・ファミリーサポートセンター事業 協力会員大募集！

～あなたも協力会員として活動してみませんか？～

18歳以上の健康な方なら登録できます。

皆さんの登録をお待ちしています。まずはお電話ください。

◎友愛サービスでは・・・

支援が必要な高齢者等のお家で掃除や洗濯、買い物等の家事援助を行います。(奉仕料：1時間600円)

◎ファミリーサポートセンターでは・・・

子どもの預かり・送迎・産前産後の家事援助を行います。

(奉仕料：1時間600円)

子どもの病後児預かりを行います。(奉仕料:1時間1,000円)

■問合せ先 社会福祉協議会 地域福祉係 (☎821-5995)

車いすの貸出

～社会参加の促進を目的として、車いすの貸出を行っています～

●対象者 市内に居住する身体障害者、在宅高齢者等(介護保険による福祉用具貸与など他制度を利用できる方は、原則対象外)

●貸出期間 3ヶ月以内 ●使用料 無料

●貸出方法等 電話連絡の上、社会福祉協議会に受け取りにきてください。その際、所定の申請書に記入していただきます。

●その他 各支部でも短期の貸出を行っています。

■問合せ先 社会福祉協議会 いきがい対策係 (☎821-5995)

心配ごと相談事業

～日常生活での困りごと・悩みごと等、お気軽にご相談ください～

●とき 毎週水曜・金曜日 13:00から16:00 (祝日、12月29日から1月3日を除く)

●ところ 土浦市総合福祉会館4階

■問合せ先 社会福祉協議会 いきがい対策係 (☎821-5995)

老人福祉センター施設紹介

「湖畔荘・つわぶき・うらら」

趣味・レクリエーション活動を通じて、教養の向上や健康増進が図れるよう、サービスを提供しています。

- 開館時間 9：00から16：30
- 施設内容 集会室、教養娯楽室、相談室、訓練コーナー、浴室等
- 健康相談 毎月1回（「湖畔荘」第3金曜日・「つわぶき」第2木曜日・「うらら」第3木曜日）
- 送 迎 10人以上の団体で利用される場合、行き帰りとも送迎可。（要予約）
- 料 金

区 分	利用料金
①市内に居住している60歳以上の方	無料
②市内に居住している中学生以上60歳未満の方	300円
③市外に居住している中学生以上の方	500円
④小学生以下の方（市内・市外）	無料（免除）

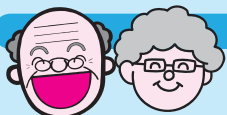
※小学生以下の方が利用されるときは、保護者などの同伴をお願いします。

※身体などに障害のある方、また、重い障害がある方に付き添って介護している方がご利用されるときは、利用料が免除されます。

●問合せ先及び休館日等

施設名	所在地	問合せ先	休館日
湖畔荘	手野町 1892-1	828-0881	日曜日・祝日・12/29～1/3
つわぶき	中都町一丁目 5428-2	831-4126	日曜日・祝日・12/29～1/3
うらら	大和町 9-2 ウララ2ビル6階	827-0050	月曜日・祝日・12/29～1/3

※「湖畔荘」「うらら」は土浦市社会福祉協議会、「つわぶき」は社会福祉法人欣水会が指定管理者として管理運営しています。



趣味クラブ・生きがい教室活動報告



趣味クラブ・生きがい教室は、楽しく趣味活動をしています。
今回は、13クラブのうち「詩吟クラブ」の活動内容についてお伝えします。

詩吟クラブは毎年1回会員の絆を高めるため日帰り研修会を行っています。今回は総勢22人で県北方面に向かいました。バスの中で「富士山」、県植物園で「海南行」の合吟を行いました。その後、温泉施設で昼食をとり、リング狩りをして楽しいひと時を過ごしました。

私たちのクラブは全員が先生で流派に関係なく行っています。ぜひ見学に来てください。はじめての方でも師範級の会員が親切に指導しています。皆さんと新しい友達になりたいと思っています。

詩吟クラブ会長 倉田清三



復興応援ツアー

— 宮城県東松島市 —

“3.11の震災を風化させず、次の世代に安心して安全な未来を引き継ぐために！！”

- 出日時 平成25年5月11日（土）・18日（土） 6：00（出発）から20：30（解散）
- 集合及び解散場所 土浦市役所新治庁舎
- 参加者 土浦市に在住、在学、在勤の方で、18歳以下の方（保護者同伴可）
- 申込締切 平成25年5月2日（木）
- 参加費用 一人 1,000円（昼食代、保険代等）
- 内 容 語り部クラブによる講話、被災地視察、他
- 募集人員 40人（申込多数の場合は、先着順）
- 申込方法 電話でお申込み後、参加申込書をご提出ください。
- 参加条件 単独参加の場合は、保護者の同意書が必要です。

「ボランティアのつどい」を開催しました!

昨年の12月8日(土)、「第2回ボランティアのつどい」が、土浦市新治トレーニングセンターにおいて、たくさんのボランティアさんにご協力いただき、開催されました。

この「ボランティアのつどい」は、平成23年度から始まったもので、土浦市ボランティアサークル連絡協議会の皆さんが企画・運営し、ボランティアの交流を図り、地域のボランティア力を盛り上げようという思いからはじまったものです。

当日は、天候にも恵まれ、約400人の方にご来場いただき、公演、ボランティア体験、活動発表、模擬店など、様々な催し物に参加していただきました。



公演(吹奏楽)

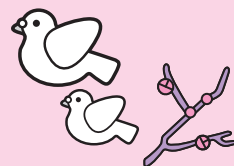


ボランティア体験



模擬店

今後も引き続き、開催していく予定ですので、ボランティアに少しでも興味のある方は、次回開催時のご参加をお待ちしております。



ボランティアサークルだより

「土浦市シルバーリハビリ体操指導士の会」活動の近況

土浦市シルバーリハビリ体操指導士の会
別称「かたつむりの会」

当会は平成18年3月に設立され、今年で満7年のまだ若い団体です。

しかし、体操指導士は60歳以上の高齢者で、現在60余名で元気にボランティアの活動をしています。会の目的は市民の為に『介護予防体操』で、共に高齢者で老化の防止と体力の維持に、同じ目線で、明るく、楽しくをモットーに励んでいます。

各『体操教室』は市内8公民館を主体として、また地域の公民館などを利用して、30数箇所で開催しています。市、社協などの公的機関のイベントにも参加をして、この体操の拡充を図っています。そして介護予防の協力団体として、益々の頑張りが求められています。以上が状況ですが、ボラ連の加入団体として、相互の発展を祈願して行動しております。

活動日時：随時
活動場所：市内公民館等

元気をいただいて

美々の会

平成17年傾聴ボランティア養成講座の受講生で立ち上げた「美々の会」は、現在12名で活動しています。

特別養護老人ホーム、グループホーム、デイサービス施設等10か所に1名～数名で伺い、それぞれ月1～4回訪問しています。今後はひとり暮らしの方のお相手も出来る事が理想ですが、これからの会員増と個々の努力、精進にかかっています。「傾聴」を通して自己成長するこの活動は、決して人のためだけではなく、自分自身の人生をより豊かにすることができると思います。「人間が好き!そして笑顔、心を穏やかに、相手の人格を尊重しつつ最後まで聴く」等、どれ一つとっても活動の時のみに必要なことではなく、日常の人間関係でもとても大切な要素だと言えるでしょう。明るいグリーンに、可愛い「美々の会マーク」のエプロンを着けて楽しく活動しています。

最初は肩に力が入って、帰宅後にどっと疲れましたが、今は逆に元気をいただいて次の訪問日が大変楽しみです。

活動日時：施設ごと(月1～4回)
活動場所：市内各施設

善♥意♥銀♥行 まごころコーナー

(敬称略)

平成24年12月4日～平成25年3月22日

ご協力ありがとうございました。

〈金 銭〉

・菊地 優佳	10,500円	・友愛サーピス協力会員	100,000円	・ツクイ土浦	4,500円
・元ばらの会同好会(齋田)	566円	・まりやま新町自治会	20,000円	・土浦友の会	5,000円
・齋田 笑子	12,000円	・筑波銀行 扇の会	200,000円	・鴨崎 奈々子	1,580円
・都和地区市民委員会 青少年育成部	2,000円	・太田 恵一	30,000円	・鳥平	37,253円
・土浦聖母幼稚園 父母教師会	50,000円	・土浦市三中地区市民委員会 福祉部	970円	・新治地域ボランティア	7,800円
・一中地区民生委員児童委員協議会	2,709円	・土浦市三中地区市民委員会 安全部	2,510円	・株式会社 アサヒテクノ	30,000円
・財団法人 常陽新聞厚生文化事業団	100,000円	・土浦市三中地区市民委員会 青年育成部、スポーツ健康部	1,200円	・カトリック土浦教会	50,000円
・木馬館	117,600円	・土浦市新治商工会	35,500円	・一中地区公民館まつり実行委員会	20,000円
・土浦市民間社会福祉施設協議会	150,000円	・土浦地域労働者福祉協議会	100,000円	・土浦北ライオンズクラブ	100,000円
・はじめての野菜づくり教室講師一同	30,000円	・磯山 雄哉	5,945円	・JA土浦女性部 代表 広瀬 好子	22,888円
・海蔵寺 住職 大嶋 庄二	100,000円			・中山 一正	6,177円
・神立商工振興会 会長 君山 毅	100,000円				

〈物 品〉

・浅野 孝平	・石山 千枝子	・三中地区公民館
・齋田 笑子	・土浦市母の会連絡協議会	・三中地区民生委員児童委員協議会
・中村南三丁目 かけはし会	・プリマハム株式会社茨城工場	・茨城県県南生涯学習センター
・さくらパートナース法律事務所	・有限会社 柳屋茶舗	・悠遊庵 さんぼみち
・山田 豊次郎	・都和中地区民生委員児童委員協議会	・新治地区公民館
・都和公民館	・六中地区民生委員児童委員協議会	・四中地区民生委員児童委員協議会
・四中地区公民館	・山根 幸美	・清水 愛子
・土浦亀城ライオンズクラブ	・土浦訪問看護ステーション	・土浦協同病院看護師会
・NPO法人 いろは	・セントラルメディカル株式会社	

平成24年度 社協会費

※ ご協力ありがとうございました ※

一般会費	13,565,200円
施設会費	630,000円

社協会費は、各地域のひとり暮らし高齢者の方などに対する在宅福祉サービス事業をはじめ、障害のある方々やひとり親家庭への支援、児童福祉体験講座の実施、ボランティア活動の推進など、住民参加による小地域福祉活動に活用させていただきました。また、「誰もが安心して暮らせる福祉のまちづくり」のための各種福祉事業及び社協運営に活用させていただきました。

平成24年度 共同募金

■共同募金

戸別募金	11,304,861円
街頭募金	743,345円
法人大口募金	626,000円
学校募金	838,450円
職域募金	334,756円
一元玉募金	142,308円
カド・パチ・自販機募金	440,274円
前年度繰越金	258,247円

■歳末たすけあい募金

戸別募金	8,299,460円
法人・団体募金	151,393円
個人募金	82,336円
前年度繰越金	273,900円
前年度配分資金	5,412,127円



共同募金は、県内の社会福祉施設や県域活動している社会福祉団体の活動資金として助成されます。土浦市社協においては、平成25年度に実施する地域福祉事業（ふれあい電話訪問サービス事業、高齢者の生きがい健康づくり事業、障害児のおもちゃライブラリー事業、障害者やひとり親家庭の交流事業、子どもたちの福祉体験キャンプ、ボランティアの養成や育成事業、ふれあいいいききサロン事業など）に活用させていただきます。

歳末たすけあい募金は、昨年末、市内の在宅で支援を必要とする世帯や運動期間中に福祉事業を実施する施設・福祉団体等へ配分させていただきました。



善意銀行からのお知らせ

善意銀行活動は、「誰もが安心して暮らせる福祉のまちづくり」を進めるため、みなさまの温かいご芳志をお預かりし、福祉の援助を必要とされている方々や社協が推進する地域福祉事業のために活用させていただきます。

●平成25年度社協事業予算額 **6,349,000円**

(内訳)

老人福祉活動事業	2,578,000円
障害者・児福祉活動事業	441,000円
児童・青少年福祉活動事業	507,000円
母子・父子福祉活動事業	205,000円
福祉育成・援助活動事業	762,000円
ボランティアセンター活動推進事業	1,218,000円
交通遺児等福祉基金事業	638,000円
合 計	6,349,000円



お問合せ・お申込みは
社会福祉法人
土浦市社会福祉協議会

〒300-0036
土浦市大和町9-2 ウララ2ビル4階
土浦市総合福祉会館内
TEL 029-821-5995(代) FAX 029-824-4118
E-mail info@doshakyo.or.jp
http://www.doshakyo.or.jp